

INFOLISTY

časopis



Krajská zdravotní, a.s.
nemocnice Ústeckého kraje



číslo 6 / 2014
www.kzcr.eu

Děčín | Ústí nad Labem | Teplice | Most | Chomutov

ISSN 1802-4297



Areál polikliniky



Vstup do areálu
nemocnice – chirurgická
ambulance



Odborná příloha STATIM
uvnitř časopisu



**TOTO ČÍSLO
JE VĚNOVÁNO
NEMOCNICI
CHOMUTOV, O. Z.**

Nemocnice Chomutov, o. z.

INFOLISTY

číslo 6 / 2014
2. 6. 2014

Vydala:

Krajská zdravotní, a. s.
Sociální péče 3316/12A
401 13 Ústí nad Labem
IČ: 25488627
Evidenční číslo MK ČR E 17355
ISSN 1802-4297

Časopis vychází jednou měsíčně
v nákladu 5000 ks.
Neprodejné.

Adresa redakce:

Sociální péče 3316/12 A
401 13 Ústí nad Labem

Kontakty:

tel.: 477 111 111
fax: 472 774 286
e-mail: infolistykz@kzcr.eu

Redakční rada:

Předseda:
Ing. Petr Fiala

Vedoucí redaktor:
Mgr. Josef Rajchert

Členové:

Jiří Vondra
Mgr. Ludmila Šubrtová
Mgr. Anna-Marie Malá
Marcela Šárová
Mgr. Barbora Mudrová
Mgr. Markéta Svobodová
Mgr. Kateřina Vágnerová

Koordinačka:

Jiřina Suchá

Sazba a grafická úprava:

Jasnet, spol. s r.o.

Design a tisk:

Jasnet, spol. s r.o. (www.jasnet.cz)
Moskevská 1365/3
400 01 Ústí nad Labem

Fotografie:

Není-li uvedeno jinak, jsou fotografie
použity z archivů jednotlivých
nemocnic KZ, a. s.

Za obsahovou správnost příspěvků
plně odpovídají uvedení autoři.
Děkujeme všem, kteří se podíleli
na přípravě tohoto vydání.

KZ Krajská zdravotní, a. s.

ZMĚNY V NEJVYŠŠÍCH ORGÁNECH KRAJSKÉ ZDRAVOTNÍ, a. s.

Ústecký kraj, jako jediný akcionář Krajské zdravotní, a. s. (KZ, a. s.), rozhodl z pozice valné hromady o změnách ve vrcholových orgánech společnosti, tedy v představenstvu a dozorčí radě. V případě představenstva jediný akcionář současně přistoupil k jeho zeštíhlení, snížením ze 7 na současných 5 členů. Před členy obou orgánů následně stála volba předsedy a místopředsedy, která se v obou případech odehrála v úvodu jejich zasedání.

Předsedou Představenstva KZ, a. s. byl zvolen Ing. Jiří Novák, dosavadní člen a místopředseda, novým místopředsedou představenstva byl zvolen Mgr. Radek Scherfer, dosavadní člen tohoto orgánu. Dalšími členy představenstva jsou Vlastimil Lhoták a MUDr. Vladimír Eminger. Pátá pozice zatím zůstává neobsazena.

Předsedou nové Dozorčí rady KZ, a. s. byl zvolen František Pelant, místopředsedou Ing. Jaroslav Dubský. Dalšími členy dozorčí rady jsou MUDr. Antonín Gabera, Josef Macík, Ing. Jan Řehák, prof. MUDr. Martin Sameš, CSc., MUDr. Sáša Štembera, Mgr. Petr Vomáčka a MUDr. Tomáš Zelenka.



Jiří Vondra
pověřený řízením
Odboru kanceláře ředitele KZ, a. s.

Obsah

Změny v nejvyšších orgánech Krajské zdravotní, a. s.	2
Úvodní slovo MUDr. Jiřího Mrázka vedoucího lékaře Nemocnice Chomutov, o. z.	3
Neurologické oddělení	4
Oddělení nukleární medicíny	6
Gynekologicko-porodnické oddělení	7
Historie interního oddělení	8
Anesteziologicko-resuscitační oddělení	9
Léčebna dlouhodobě nemocných v Chomutově	10
Zdravotnická dopravní služba Chomutov a Louny	11
Úprava interiérů dětského oddělení	11
Kožní oddělení	12
Centrální operační sály a Centrální sterilizace	14
Představujeme osobnosti z Chomutova Mgr. Lenka Splitková a Dana Macháčková	15
Odborné a vzdělávací akce KZ, a. s.	16
13. Perinatologický den Ústeckého kraje	16

Úvodní slovo MUDr. Jiřího Mrázka

vedoucího lékaře Nemocnice Chomutov, o. z.

Vážení přátelé,

dovolte mi představit chomutovskou nemocnici, zdravotnické zařízení, jehož historie začala v roce 1908 otevřením provozu v budově, kterou dnes nazýváme budovou původní.

V historii nemocnice je celá řada milníků, a tak bych rád připomenul alespoň některé z nich. K obsazení čtyř základních oborů – interna, chirurgie, gynekologie-porodnictví a pediatrie došlo v roce 1954. V roce 1975 byla otevřena jednotka intenzivní péče na interním oddělení. Otevření onkologického oddělení bylo realizováno v roce 1986. V roce 1993 došlo k modernizacím operačních sálů. V roce 2007 se chomutovská nemocnice stala součástí Krajské zdravotní, a. s. a jako jeden z pěti odštěpných závodů se stala součástí páteřní sítě zdravotnických zařízení pro celý Ústecký kraj.

V nemocnici pracuje k dnešnímu datu celkem 932 zaměstnanců. Péči o pacienty zajišťuje 132 lékařů a lékařek, ostatní zdravotnický personál tvoří 633 osob. Dále v nemocnici pracuje v dělnických profesích 118 zaměstnanců a 43 technicko-hospodářských pracovníků. Ročně v chomutovské nemocnici hospitalizujeme přes 16 tisíc pacientů. K dispozici máme 493 lůžek, z toho je 412 pro akutní péči a 81 pro péči následnou. Průměrná ošetrovací doba na lůžkách standardní péče byla 4,17 dne. Provedeme ročně více jak 3 000 operací. V ambulancích složkách provedeme ročně takřka 250 000 ambulantních ošetření.

Nemocnice má v chirurgických oborech zázemí v anesteziologicko-resuscitačním oddělení, v oddělení chirurgickém, ortopedickém a v oddělení centrálních operačních sálů a centrální sterilizace. Interní oddělení, neurologické oddělení a onkologické oddělení jsou páteří lůžkové části interních oborů. Rehabilitační oddělení přebírá do své péče převážně pacienty z neurologického oddělení, jehož součástí je iktové centrum a z ortopedického oddělení. Péče o matku a dítě zajišťuje gynekologicko-porodnické oddělení a dětské oddělení.

Do zobrazovacího komplementu patří radiologického oddělení a oddělení nukleární medicíny. Laboratorní zázemí máme v hematologicko-transfuzním oddělení a oddělení klinické biochemie. V rámci ambulantních oddělení máme tato oddělení: oční, dermatovenerologické, urologické, oddělení ušní-nosní-krční, klinickou psychologii, dopravní zdravotní službu a oddělení sociálních sester. Nemocnice provozuje ambulantní pohotovostní péči jak pro děti, tak i pro dospělé. V řadě oblastí, jako je onkologie, nukleární medicína, neurologie, vnitřní lékařství s invazivní kardiologií a nově i urogynekologie v rámci gynekologického oddělení, překračuje Nemocnice Chomutov okresní úroveň a je spádovou nemocnicí pro jihozápadní segment Ústeckého kraje.



Vizualizace varianty propojení
původní budovy s budovou dostavby

Realizované propojení s transfuzní stanicí v mostecké nemocnici vybudovalo významné pracoviště tohoto typu v regionu, které patří pod chomutovskou nemocnici. Přes spojení onkologického oddělení se stejným pracovištěm v Masarykově nemocnici v Ústí nad Labem do jednoho organizačního celku a stejně tak integraci oddělení nukleární medicíny v rámci Krajské zdravotní patří jak onkologie, tak i nukleární medicína ke stěžejním oddělením v chomutovské nemocnici s nadregionálním významem.

Přes náročné období, kterým prochází české zdravotnictví, a stále chybějící odpovědi na zásadní otázky dalšího způsobu financování péče o pacienty v české kotlině vidím nejbližší budoucnost



MUDr. Jiří Mrázek, vedoucí lékař
Nemocnice Chomutov, o. z.

nemocnice optimisticky, a to v jejím dalším rozvoji a modernizaci s cílem zlepšit služby a prostředí pro pacienty a zaměstnance, zajistit vysokou kvalitu specializované péče a trend poskytování služeb moderní medicíny. Je potřeba učinit kroky, které povedou ke zlepšení kvality i dostupnosti léčebné péče a spokojenosti pacienta. Aby uvedené věty nezněly jako klišé, rád bych v této souvislosti zaměřil pozornost na celkové potřeby nemocnice, směřující k dlouhodobému stabilnímu zajištění stravovacích služeb, vybudování krytého koridoru pro transport pacientů mezi původní budovou a budovou dostavby. Nabízí se také úvahy o možnosti umístění nových zobrazovacích modalit pro radiodiagnostiku a nukleární medicínu v jihozápadním segmentu Ústeckého kraje.

Na následujících stránkách našeho firemního časopisu vám mé kolegyně a kolegové představí naši nemocnici detailněji. Rád bych při této příležitosti poděkoval všem zaměstnancům chomutovské nemocnice za snahu o to, aby prostředím bylo pro pacienty přátelské a přívětivé a léčba odpovídala moderním standardům. Díky patří našim sponzorům. Děkuji také vám, našim pacientkám a pacientům, za přízeň, kterou našemu zdravotnickému zařízení věnujete.

Váš MUDr. Jiří Mrázek

Neurologické oddělení

NEUROLOGICKÉ ODDĚLENÍ

- akreditované pracoviště 2. typu
- zajišťuje postgraduální vzdělávání pro lékaře a zdravotní sestry
- zajišťuje léčebnou péči pro nemoci centrálního a periferního nervového systému i nervosvalových onemocnění v jihozápadní oblasti Ústeckého kraje
- má statut iktového centra a regionálního centra pro diagnostiku a léčbu spasticity
- rozvíjí vědecko-výzkumnou a publikační činnost, podílí se na grantech a mezinárodních klinických studiích
- spolupracuje s předními českými i zahraničními pracovišti
- pořádá doškolovací kurzy, regionální i celostátní semináře a konference

STRUKTURA ODDĚLENÍ

- ambulantní část s příjmovou a všeobecnou neurologickou ambulancí, odbornými poradnami a infuzním stacionářem
- dětská neurologie s poradnou a elektroencefalografií
- klinická logopedie
- elektrofyziologické laboratoře: elektromyografie (2 přístroje), evokované potenciály, elektroencefalografie (3 přístroje)
- neurosonografická laboratoř s moderním high-tech ultrazvukem
- standardní lůžkové oddělení s 30 lůžky
- jednotka intenzivní péče s 6 lůžky včetně izolačního boxu a 2 intermediálními pokoji se 4 lůžky

HISTORIE

Historie neurologického oddělení v chomutovské nemocnici začíná v roce 1954, kdy bylo otevřeno samostatné ambulantní neurologické oddělení. V roce 1966 bylo rozhodnuto o zřízení lůžkové části, jejíž činnost byla zahájena v květnu roku 1967. V roce 1969 vznikla i dětská neurologie. Byly rozvíjeny nejen léčebné, ale také diagnostické možnosti. Rozšířila se spolupráce s radiologickým oddělením a na oddělení byly zavedeny nové vyšetřovací metody včetně elektroencefalografie, elektromyografie a echoencefalografie. Prováděly se i neurochirurgické operace (mozkové nádory, výhřezy meziobratlových plotének apod.). V tuto dobu byla činnost oddělení korunována zavedením diagnostiky mozkových nádorů pomocí pozitivní ventrikulografie s užitím Conray 60. Jednalo se o unikátní práci. Tuto metodu zavedli v chomutovské nemocnici jako první v republice a druzí v Evropě. Práce byla publikována a prezentována v roce 1972 na mezinárodním neurologickém kongresu. V polovině 80. let byla na neurologii vybudována jedna z prvních JIP, což znamenalo významný posun v péči o pacienty s akutním postižením mozku, zejména s cévní mozkovou příhodou. Práci oddělení dále zkvalitnilo zavedení metodik kontrastního vyšetření, angiografických vyšetření (digitální substrakční angiografie) a na počátku 90. let instalace CT mozku. Prvním přednostou oddělení byl MUDr. Z. Pinta. Jeho nástupce byl celostátně uznávaný odborník MUDr. Otakar Skřivánek, který oddělení vedl od roku 1973 do roku 1999 a z oddělení vybudoval kvalitní pracoviště uznávané a vyhledávané jak zdravotníky, tak pacienty. Primář Skřivánek byl dlouholetý předseda Cerebrovaskulární sekce a člen výboru České neurologické společnosti. Za svoji činnost byl vyznamenán udělením čestného členství a čestnou medailí České lékařské společnosti JEP. Na jeho práci navázal MUDr. Milan Hošek, který byl také činný ve výboru České neurologické společnosti. Primář Hošek oddělení dál úspěšně rozvíjel a personálně stabilizoval. Jeho práce byla završena získáním akreditace 2. typu, tedy nejvyšší pro obor neurologie.

SOUČASNOST

Na JIP se poskytuje neurointenzivní péče v rozsahu akutního postižení mozku a nervového systému, především pro cévní mozkové příhody, status epilepticus, projevy nitrolební hypertenze, neuroinfekce, Guillain-Barré syndrom, myastenia gravis, po kraniocerebrálních poraněních apod. Na standardním oddělení je k dispozici 1 nadstandardní pokoj a 2 nebo 3 lůžkové pokoje. Zde pokračuje léčení pacientů po pobytu na JIP, dále po operacích mozku či páteře a léčba pacientů, jejichž zdravotní stav vyžaduje akutní neurologickou péči, kterou nelze poskytnout ambulantně.

Iktové centrum (IC) patří k předním pracovištím svého druhu v ČR. Koncipuje interdisciplinární péči o pacienty s akutním cerebrovaskulárním onemocněním v jihozápadní oblasti Ústeckého kraje (okres Chomutov, okres Louny a parciálně okres Most). Úspěšná spolupráce v rámci iktového programu je s Komplexním cerebrovaskulárním centrem v ústecké Masarykově nemocnici a s radiologickým oddělením, rehabilitačním oddělením, interním oddělením s kardiologií a chirurgickým oddělením Nemocnice Chomutov. Od roku 2010, kdy byl pracovišti udělen statut IC, bylo provedeno 222 intravenózních trombolýz v léčbě akutního mozkového infarktu. Ve spolupráci s chirurgickým oddělením chomutovské nemocnice byly provedeny 2 urgentní karotické desobliterace a 78 elektivních karotických endarterektomií. Rozvíjí se moderní diagnostika a léčba ischemických CMP pomocí ultrazvuku. Lékaři iktového centra se v současné době ve spolupráci s Univerzitou v Alabamě a ICRC v Brně podílí na klinickém výzkumu a vývoji kombinované léčby ischemické CMP pomocí speciálního ultrazvukového přístroje a trombolýzy. Závažná mozková krvácení asociovaná s anti-koagulační léčbou jsou léčena i prothrombinovým komplexem koagulačních faktorů II, VII, IX. Iktové centrum je registrováno v národní databázi IKTA a v mezinárodním registru trombolýtické terapie mozkového infarktu SITS.

Neuromuskulární program s využitím dvou moderních elektromyografických laboratoří zahrnuje diagnostiku a léčbu nervových a svalových poruch včetně vzácnějších nemocí (myotonie, myopatie, amyotrofická laterální skleróza apod.). Na oddělení

se léčí intravenózními imunoglobuliny závažné akutní i chronické zánětlivé polyradikuloneuritidy a myastenia gravis. V rámci nadregionální péče (pro Ústecký a Karlovarský kraj) se u dystonií a spasticity používá lokální léčba botulotoxinem pod EMG kontrolou. V současné době je botulotoxinem léčeno více než 70 pacientů. Botulotoxin používáme též k léčbě některých typů bolestí hlavy.

V rámci **Neuroonkologického programu** se zaměřujeme na léčbu primárních i sekundárních nádorů mozku a míchy, především ve spolupráci s Onkologickým centrem KZ, a. s. – Nemocnice Chomutov, o. z. a Neurochirurgickou klinikou FZS UJEP a Masarykovy nemocnice v Ústí nad Labem. Součástí neuroonkologického programu je i diagnostika a léčba paraneoplastických syndromů s neurologickými projevy.

Epilepsie. Pacientům je poskytována standardní péče od stanovení diagnózy a pravděpodobné prognózy jejich onemocnění přes léčbu a dlouhodobou dispenzární péči. U pacientů s epilepsií, jejichž stav vyžaduje video-EEG monitoring nebo zvažení jiného typu léčby než farmakologické, je výhodou úzká spolupráce s epileptologickým centrem při Neurologické klinice FN v Motole.

V **ambulantní části** jsou vedle všeobecné a pohotovostní neurologické ambulance k dispozici i **specializované poradny.** Ambulantní část je důležitým segmentem našeho oddělení a v souladu s moderními trendy se snažíme poskytovat co nejširší spektrum péče ambulantně – např. i lumbální punkce atraumatickou jehlou. Ve spolupráci s ONM vyšetřujeme nejasné extrapyramidové poruchy a časná stádia Parkinsonovy nemoci metodou DATSCAN. Poradny, které máme na našem oddělení, zajišťují diagnostiku i léčbu, případně dispenzarizaci, téměř v celém rozsahu oboru neurologie: poradna pro cévní onemocnění mozku; poradna pro epilepsii; poradna pro poruchy periferních nervů a nervosvalová onemocnění; poradna pro diagnostiku a léčbu bolestí hlavy; poradna pro neurodegenerativní onemocnění, Parkinsonovu nemoc a extrapyramidová onemocnění; poradna pro roztroušenou sklerózu a zánětlivá neurologická onemocnění a poradna pro poruchy řeči

vedená klinickým logopedem. Pro vertebrální onemocnění spojené s hernií disku a postižením nervového kořene je k dispozici ambulantní rehabilitace, denní stacionář pro infuzní léčbu a kořenové obtížky pod CT navigací na RDG (tzv. PRT – periradikulární terapie).

VĚDECKO-VÝZKUMNÁ ČINNOST A VZDĚLÁVACÍ ČINNOST

Neurologické oddělení má akreditaci 2. typu a podílí se na postgraduální výchově lékařů včetně předatestačních stáží. Naše oddělení pravidelně organizuje měsíční semináře v rámci oddělení, 1x ročně lékařský večer pro Spolek lékařů ČLS JEP, sesterský neurologický seminář, krajský neurosonologický interaktivní seminář (letos se konal 4. ročník) a celostátní akci „Podkrušnohorské elektrofyziologické dny“ (letos 20. ročník). Lékaři a sestry se pravidelně zapojují do mediálních a edukačních aktivit při Světovém dni CMP a byli hlavními tvůrci a koordinátory celostátní kampaně „30 dnů pro prevenci a léčbu CMP“. V posledních 5 letech bylo na regionálních seminářích a celostátních i mezinárodních konferencích prezentováno více než 70 sdělení formou přednášek nebo posterů – mj. na Českých a slovenských neurologických sjezdech, na European Stroke Conference, World Stroke Congress, Congress of the EFNS, Meeting of ESNCH a dalších. V témže období publikovali lékaři neurologického oddělení jako hlavní autoři nebo spoluautoři 27 abstraktů a 11 odborných článků i v časopisech s impakt faktorem (Česká a slovenská neurologie a neurochirurgie, Cerebrovascular Diseases, Journal of Stroke, Cardiology). Neurologické oddělení je zapojeno do řady mezinárodních klinických studií zaměřených zejména na cévní onemocnění mozku, Parkinsonovu nemoc, ale i na bolest a neuropatii. Na oddělení byly realizovány 2 granty. Jako autoři 8 kapitol se lékaři podíleli na 3 monografiích.

PERSPEKTIVY

Získat statut centra pro diagnostiku a léčbu bolestí hlavy. Zavést diagnostiku a léčbu poruch spánku. Rozvíjet iktový, neuromuskulární a epileptologický program. Stěžejní bude obhájení akreditace 2. typu, což se neobejde bez významné pomoci vedení nemocnice, resp. vedení



Prim. MUDr. Jiří Neumann

Krajské zdravotní, a. s. K dalšímu rozvoji a zkvalitnění komplexní péče nejen o neurologické pacienty je nezbytné nutně v krátké době pořízením další modality, kterou je magnetická rezonance. Velmi bychom také uvítali vybudování uzavřeného koridoru mezi pavilonem interních oborů a pavilonem chirurgických oborů, kam bylo umístěno nové CT – např. pro iktové pacienty hraje zásadní roli čas, a proto okamžitá dostupnost a návaznost CT s angiografií je jedním ze stěžejních momentů v urgentní péči o tyto pacienty. Vyřešení komfortního transportu pacientů mezi našim oddělením a pracovištěm CT v původní budově nemocnice představuje jednu z velkých výzev pro další rozvoj nejen neurologického oddělení, ale celé chomutovské nemocnice.

Činnost oddělení se také neobejde bez kvalitní spolupráce s dalšími odděleními. Proto je žádoucí přejít od optimalizace nemocnice, která byla na počátku první dekády 21. století spojena pouze se zánikem řady lůžkových oddělení, k její stabilizaci se zajištěním adekvátní dostupnosti kvalifikovaných odborností a především s vytvářením a rozvíjením nosných diagnostických a léčebných programů. Závěrem bych rád poděkoval všem svým spolupracovníkům a kolegům, resp. celému týmu neurologického oddělení za jejich skvělou práci a přístup k pacientům.

Prim. MUDr. Jiří Neumann
neurologické oddělení

Oddělení nukleární medicíny



Scintilační dvouhlavá gamakamera SPECT DHV-Spirit



Scintilační planární gamakamera MB-9200

Oddělení nukleární medicíny v Chomutově vzniklo v polovině 80. let jako druhé pracoviště tohoto typu v Ústeckém kraji. Původně bylo oddělení koncipováno jako malé pracoviště s nevelkým rozsahem diagnostických možností.

V roce 1995 se situace změnila pořízením první SPECT (single photon emission computer tomography) gamakamery, kdy došlo k podstatnému nárůstu počtu vyšetřených pacientů a výraznému zkvalitnění diagnostiky s využitím tomografického zobrazení.

V současné době je Oddělení nukleární medicíny Krajské zdravotní, a. s. – Nemocnice Chomutov, o. z. vybaveno třemi SPECT gamakamerami a dvěma planárními gamakamerami. V roce 1991 bylo oddělení rozšířeno o terapeutickou část, zpočátku zaměřenou na terapii metastatického postižení skeletu u pacientů se solidními tumory, později i s možností léčby z ortopedických indikací. V roce 2006 pak získalo certifikát systému řízení jakosti dle ISO 9001:2001. Pracoviště se rovněž účastní mezinárodních studií v rámci vývoje nových radiofarmak.

Oddělení nukleární medicíny Krajské zdravotní, a. s. – Nemocnice Chomutov, o. z. se zabývá diagnostikou velmi širokého spektra chorob. Jsou zde prováděna vyšetření rutinní, například vyšetření skeletu, perfuze myokardu, perfuzní i ventilační vyšetření plic, statické



Scintilační dvouhlavá gamakamera SPECT X-Ring

i dynamické vyšetření ledvin, dále i vyšetření vysoce specializovaná, například diagnostika Morbus Parkinson či detekce karcinoidu a dalších onemocnění. Ve spektru terapeutických možností je i tzv. radiační synovectomie, tato je indikována v případě recidivujících kloubních výpotků, nejčastěji kolenních

kloubů. V diagnostické části oddělení je pět vyšetřoven, z toho tři vyšetřovny jsou vybaveny spectovými gamakamerami, dvě vyšetřovny jsou vybaveny planárními gamakamerami. Pro terapii je určen denní stacionář s kapacitou čtyř lůžek.

prim. MUDr. Aleš Chodacki
oddělení nukleární medicíny

Gynekologicko-porodnické oddělení

GYNPO je jedním ze základních oddělení v Nemocnici Chomutov. Ročně oddělením projde cca 2 500 hospitalizovaných pacientů, v ambulanci provádíme přes 10 000 vyšetření.

Lůžková složka se dělí na 2 základní části – gynekologii a porodnici. Součástí porodnice je porodní sál a oddělení šestinedělí. Součástí gynekologie je oddělení standardní péče, operační sál a oddělení pooperační intenzivní péče (PIP).

Ambulantní složka oddělení zahrnuje jak všeobecnou gynekologickou ambulanci, tak zejména ambulance specializované (urogynekologická, onkogynekologická, COP – centrum onkologické prevence, dětská gynekologie, ultrazvuková ambulance, těhotenská poradna + poradna pro patologická těhotenství). Pod oddělení patří i detašované pracoviště všeobecné gynekologické ambulance v příhraničním městě Vejprty.

V porodnictví pracoviště poskytuje standardní péči všem budoucím maminkám. Jedinou výjimkou je péče o předčasně narozené novorozence, kde spolupracujeme s okolními perinatologickými centry v Mostě i Ústí nad Labem. V porodnictví klademe důraz na vaginální vedení porodů, snažíme se o nezvyšování počtu císařských řezů, což je v ČR sice kritizovaný, ale bohužel dlouhodobý trend. Již několik let se nám daří udržet počet císařských řezů na hodnotě okolo 12 % při obdobných ukazatelích novorozenecké morbiditity jako v ostatních porodnicích.

Tyto výsledky dosahujeme zejména díky propracovanému systému prenatalní péče ke konci těhotenství, díky kterému se nám daří zachytit značnou část rizikových těhotenství a pomocí indukce porodu včas ukončit těhotenství ještě před vznikem těžké patologie ohrožující maminku nebo dítě. Během samotných porodů nám kromě klasického monitorování miminek pomocí CTG pomáhá také IFPO (Intrapartální fetální pulsní oxymetr). Díky tomuto přístroji jsme schopni rychle, minimálně invazivně a bezpečně zjistit zásobení ještě nenarozeného miminka kyslíkem v děloze v průběhu

I. doby porodní. Pomocí IFPO si můžeme ověřit, zda informace z CTG je validní, nebo zda se jedná o poplašnou zprávu.

V gynekologii oddělení poskytuje komplexní péči v celé šíři základního oboru onkogynekologie a urogynekologie. V rámci operativy klademe důraz na využívání moderních endoskopických a vaginálních technik.

V oblasti onkogynekologie provádíme diagnostiku, adekvátní léčbu i dispenzarizaci pacientek s těsnou návazností na onkologické oddělení nemocnice, které je součástí KOC KZ, a. s.

Provádíme onkogynekologické operace pro nádorová onemocnění ženského reprodukčního traktu, samozřejmě je jejich adekvátní radikalita. V případě potřeby spolupracujeme s onkogynekologií MNUL, případně s ostatními onkogynekologickými pracovišti.



Prim. MUDr. Michal Zeman, Ph.D. s lékaři hodnotí urodynamické vyšetření

Již 3. rokem působí v rámci oddělení Urogynekologické centrum. Poskytuje komplexní péči jak o ženy s dysfunkcí dolních močových cest, zejména s inkontinencí, tak s poruchami statiky pánevního dna. Komplexnost spočívá v přesné diagnostice, rozhodnutí o způsobu léčby a jejím následném provedení a následně dispenzarizaci pacientek s možností řešit vzniklé komplikace. Centrum umožňuje celé spektrum urogynekologické léčby od konzervativní (včetně rehabilitační) až po náročnou léčbu operační. V rámci operativy plně využíváme všech operačních technik od klasických až po moderní s využitím síťových implantátů na podporu pánevního dna nebo pásek pod močovou trubici. Těchto operací jsme za dobu existence centra provedli více než 200.

Kolektiv lékařů oddělení je relativně mladý, dobře strukturovaný a perspektivní. Vede jej prim. MUDr. Michal Zeman, Ph.D., který má nejen nejvyšší vzdělání v základním oboru, vědecký titul pro obor gynekologie a porodnictví, ale rovněž získal i specializaci v nástavbovém oboru urogynekologie. Těsně před získáním této specializace je i zástupce primáře MUDr. Lukáš Pondělíček. V přípravě na specializaci je pak MUDr. Radek Kochlöffl, jinak vedoucí lékař porodnice. Oddělení je akreditovaným pracovištěm v základním oboru gynekologie a porodnictví, probíhá akreditační řízení pro obor urogynekologie.

prim. MUDr. Michal Zeman, Ph.D.
gynekologicko-porodnické oddělení

Historie interního oddělení

Historie interního oddělení v chomutovské nemocnici je velmi pestrá a spletitá. Mapovat se dá již od prvních záznamů o vybudování nemocnice, která byla uvedena do provozu k 1. 1. 1908.

Tehdy byla interna propojena se všemi odděleními, neboť tvar této nemocnice byl do kříže. Počet lůžek na celou nemocnici je uváděn 120–220, ovšem není blíže specifikováno, kolik lůžek patřilo interně. V roce 1938 mělo dojít u příležitosti 20. výročí vzniku ČSR k podstatnému rozšíření interny, ale bohužel tento záměr byl překažen politickou situací, Mnichovem a potažmo 2. světovou válkou. Během války bylo celé interní oddělení zabráno pro tzv. rezervní lazaret a interna se musela přemístit na oddělení plicní, které dramaticky snížilo počet lůžek pro své pacienty. Přednostou interního oddělení a zároveň ředitelem nemocnice byl MUDr. Woldrich, který byl hned po osvobození internován. Na konci války bylo chomutovské zdravotnictví v těžkých problémech. Chomutovská nemocnice měla tehdy 613 lůžek, ale pouze 7 lékařů, z toho pouze jednoho na interně. Nastalo období příchodu nových lékařů na umístěnkou, z nichž mnozí odešli, ale mezi těmi, kteří zůstali, se objevuje jméno MUDr. Josef Fučík. Ten se poté stává přednostou poválečného interního oddělení. Po roce 1948 nastává éra budování socialistického zdravotnictví. Pro internu to znamená v roce 1956 rozdělení velkých pokojů přičkami na pokoje menší, rozšiřování počtu lůžek – k 1. 7. 1960 má interna 134 míst. Ke kádrové změně dochází v roce 1961, kdy dosavadního primáře MUDr. Fučíka vystřídal MUDr. Štrunc. V březnu 1962 dochází k otevření interního oddělení ve Vejprtech a chomutovská interna si odlehčila od pacientů z horské oblasti, ale přesto trpěla dalšími problémy. Především umístěním ve dvou budovách, proto primář MUDr. Štrunc navrhuje vytvoření 2 interních oddělení, z nichž každé by mělo mít 2 ošetrovací jednotky. Tento návrh je realizován v roce 1965, kdy se primářem interního oddělení stává MUDr. Zeman a interní oddělení pro muže vede MUDr. Štrunc. Navíc



Sestry nad pacientem interní JIP

interna musela snížit počet svých lůžek z důvodu nutnosti vzniku neurologického oddělení. V roce 1966 začala rozsáhlá rekonstrukce obou interen a došlo k redukci počtu lůžek z původních 122 na 62. V roce 1974 byly dokončeny nové dřevopavilony, do kterých se interní oddělení přestěhovalo (nyní již se 110 lůžky). Součástí interního oddělení byla i 10lůžková JIP – uvedena do provozu v dubnu 1975 (využívána byla i sousedním neurologickým oddělením).

V roce 1983 odjíždí primář MUDr. Štrunc do zahraničí a zastupujícím přednostou se stává MUDr. Bystron. Po rozdělení interny v lednu 1984 zůstává přednostou interny I. a přednostou interny II. se stal MUDr. Igler. Interna I., se zaměřením na kardiologii a pulmonální onemocnění, má 53 lůžek (8 JIP, 12 AA) a 33 standardních). Interna II. má 60 lůžek se zaměřením na choroby GIT. Později dochází opět ke sloučení interen pod jeden primariát

vedený od roku 1993 primářem MUDr. Jiřím Dostálem. V roce 1994 dochází zatím k poslednímu stěhování, tentokrát do právě dostavěné nové budovy – do stavby do přízemí a prvního podlaží.

Od 1. 7. 2007 se interní oddělení (potažmo celá nemocnice) stalo součástí společnosti Krajská zdravotní, a. s., která vznikla transformací pěti nemocnic do jednoho celku.

V současné době tvoří interní oddělení příjmová ambulance s nepřetržitým provozem, JIP s 18 lůžky, antiarytmická jednotka se 4 lůžky, standardní oddělení s 60 lůžky a odborné ambulance: kardiologická, gastroenterologická, lipidová – vše stále pod taktovkou primáře MUDr. Dostála.

Společnost Krajská zdravotní, a. s. vznikla 1. září 2007 transformací pěti nemocnic do jednoho celku. O vytvoření této zastřešující společnosti rozhodlo Zastupitelstvo Ústeckého kraje. Realizaci a způsob naplnění tohoto rozhodnutí přeneslo zastupitelstvo na Radu Ústeckého kraje, která tak zahájila vlastní transformační proces, vrcholící založením společnosti Krajská zdravotní, a. s.

Pět největších nemocnic, spadajících do té doby coby samostatné subjekty pod kompetenci Krajského úřadu Ústeckého kraje, se tak z příspěvkových organizací stalo odštěpnými závody nově založené Krajské zdravotní, a. s.

Společnost Krajská zdravotní, a. s. je se svými bezmála šesti tisíci třemi sty zaměstnanci jedním z největších poskytovatelů zdravotní péče v České republice a jedním z největších zaměstnavatelů v Ústeckém kraji.

*Mgr. Jana Rejchová
vrchní sestra
interní oddělení*

Zdroje:

- BINTEROVÁ, Zdena, et al. Dějiny Chomutova. Vyd. 2. Chomutov: MěÚ Chomutov, 2004. 199 s.
- Webové stránky Krajské zdravotní, a. s.

Anesteziologicko-resuscitační oddělení

Naše oddělení zabezpečuje náročnou anesteziologickou a resuscitační péči pro celou Nemocnici Chomutov plus péči ambulantní v Ambulanci chronické a neztížitelné bolesti a nově od května 2013 v Anesteziologické ambulanci.

Během roku 2013 naše oddělení prošlo nemalými změnami. Po letech personální krize jsme dospěli do stavu personální stabilizace příchodem mladých, nadějných lékařů.

Pracujeme jako dobře sehraný tým, kde je zásadním cílem co nejlepší péče o pacienta a dobrá komunikace s příbuznými. Za rok 2013 na naše oddělení nepřišla jediná stížnost a zaznamenali jsme nemálo poděkování a uznání.

ARO Nemocnice Chomutov se skládá ze tří částí:

- Úsek anesteziologické péče, úsek resuscitační péče – lůžková stanice ARO
- Ambulance pro léčbu chronické a neztížitelné bolesti
- Anesteziologická ambulance

V oblasti anesteziologické péče jsme se více začali věnovat rozvoji regionálních technik, které jsou v současné anesteziologii zlatým standardem pooperační analgezie.

V intenzivní péči jsme zavedli citrátovou hemodialýzu, která významně rozšířila spektrum ošetřovaných pacientů se selháním ledvin.

Zprovoznila jsme anesteziologickou ambulanci, která pracuje od května 2013. Pacienti, kteří se dostaví do naší ambulance, jsou připraveni k anesteziologickému výkonu v klidném prostředí ambulance a v případě nutnosti dalšího vyšetření se tak děje v rámci této ambulantní péče.

Od roku 2004 dobře funguje ambulance bolesti pod vedením doktora Němečka.

Zpracovali jsme a prosadili řízený dokument pro naši nemocnici: Zajištění urgentních stavů u hospitalizovaných pacientů. Uvedli jsme do praxe nový anesteziologický záznam, který má kopii uloženou na našem oddělení.

I v roce 2013 jsme vedli kurzy kardiopulmonální resuscitace, které již po mnoho

péče, kterou v roce 2014 budeme realizovat na novém pooperačním pokoji. Ten na našem pracovišti roky chybí.



Pohled na lůžko ARO – lůžková část



Moderní anesteziologický přístroj

let mají velkou oblibu nejen u zaměstnanců naší nemocnice, ale i u zdravotníků z jiných regionů. Za rok 2013 se zúčastnilo 137 zájemců.

JAKÉ JSOU PLÁNY NA ROK 2014?

V oblasti anesteziologie je naším prioritním cílem kvalitní poanestetická

Budeme se zdokonalovat v technikách regionální anestezie, chceme je zavést do běžné praxe v pooperační analgetické péči. V návaznosti na to chceme sestavit analgetický tým, který bude dohlížet na kvalitní pooperační analgezi.

Budeme se snažit o větší přísun pacientů do naší anesteziologické ambulance a tím omezit množství anesteziologických vyšetřování v rámci hospitalizace.

V intenzivní péči chceme zavést do běžné praxe základy ultrazvukového vyšetření ovládaného intenzivistou.

I v roce 2014 budeme pořádat kurzy kardiopulmonální resuscitace.

Chceme pokračovat v kontinuálním vzdělávání kolegů na našem pracovišti formou pravidelných seminářů 1x týdně. V roce 2014 uspořádáme jeden lékařský večer. Ve spolupráci s neurologickým oddělením, za významné účasti primáře Neumanna, chceme zrealizovat ústavní seminář na téma řešení urgentních stavů na standardním oddělení.

Doufám, že se nám vytyčené úkoly podaří splnit a dozajista přidáme ještě něco navíc.

*prim. MUDr. Irena Voříšková
ARO Nemocnice Chomutov*

Léčebna dlouhodobě nemocných v Chomutově

Počátky Léčebny dlouhodobě nemocných v Chomutově, umístěné v prostorách zámečku Červený Hrádek u Jirkova, spadají do začátku 80. let. Koncepte zdravotní péče v té době umožňovala dlouhodobou hospitalizaci, řádově i roky. Jednalo se o pacienty s chronickým onemocněním, často imobilní. Systém domácí péče, který by zajišťoval služby pro tento druh pacientů, nebyl rozvinut. Proto byli tito odkázáni na pobyt v LDN.

V roce 1992 se léčebna přestěhovala do areálu nemocnice v Chomutově a od roku 2007 je součástí Krajské zdravotní, a. s.

Počátky LDN Chomutov jsou spjaty s prim. MUDr. Josefem Fučíkem a vrchní sestrou Annou Pličkovou, později pak, od r. 1981, s vrchní sestrou E. Hrstkovou.

Od r. 1993 vedl LDN v areálu nemocnice prim. MUDr. Leon Bystroň, až do roku 2009, kdy byl vedením pověřen prim. MUDr. Petr Štika.

Tak jak se měnila koncepce zdravotní péče v Česku, mění se též struktura pacientů v LDN. Výrazně se zkracuje doba hospitalizace, za posledních 5 let se zkrátila cca o jednu třetinu, nyní máme průměrnou dobu hospitalizace kolem 72 dní. Co se týká diagnostické skladby pacientů, převládají pacienti s traumatologickým onemocněním, neurologickým onemocněním a stavy po amputacích dolních končetin. U nich je předpoklad, že se vrátí zpět do domácí péče. Nezapomenutelná je zde rehabilitace, která je prováděna sestrami z RHB oddělení.

Pacienti jsou k nám překládáni prakticky ze všech oddělení Nemocnice Chomutov. Nebráníme se též umístění pacientů i z jiných nemocnic, a to i mimo KZ, a. s. Omezeně můžeme přijímat též pacienty, kteří vyžadují oxygenoterapii.

Součástí naší práce je též pomáhat při řešení sociální problematiky, a to především u pacientů bez zázemí. Zde se významně podílí sociální sestra Jitka Sládečková. Zabývá se umístěním pacientů do sociálních zařízení, pomáhá rodinám s poskytováním domácí péče pro propuštěné pacienty. Stará se též o umístění pacientů, kteří nemají žádné rodinné zázemí.

V posledních letech jsme přijímali kolem 375 pacientů ročně, z toho cca 35 % je

zdravotnímu stavu, po stabilizaci stavu na našem oddělení je poté tento zákrok plánovaně proveden.

V současné době má LDN oddělení 3 stánice, na každé 27 lůžek. Na oddělení



Bývalé prostory – rehabilitační částí LDN – Červený Hrádek



Pracovna sester – LDN 3



Pohled do chodby současné LDN 3

propuštěno do domácí péče, cca 25 % je umístěno do sociálních zařízení. Kolem 15 % pacientů je přeloženo na jiné oddělení akutní péče. Často se jedná o pacienty, kteří nemohli podstoupit akutní chirurgický zákrok vzhledem ke svému

máme celkem 8 lůžek s možností oxygenoterapie. Pokoje jsou 2- až 3lůžkové, 2 pokoje jednolůžkové.

prim. MUDr. Petr Štika
Léčebna dlouhodobě nemocných

Zdravotnická dopravní služba Chomutov a Louny

Společnost Krajská zdravotní, a. s. provozuje vlastní Zdravotnickou dopravní službu (ZDS) ve svých čtyřech odštěpných závodech. Konkrétně se jedná o Nemocnici Děčín, o. z., Masarykovu nemocnici v Ústí nad Labem, o. z., Nemocnici Teplice, o. z. a Nemocnici Chomutov, o. z.

V chomutovské nemocnici byla Zdravotnická dopravní služba do roku 2004 součástí Zdravotnické záchranné služby Ústeckého kraje. Samostatné oddělení bylo založeno v únoru roku 2004 a je z ostatních ZDS jednotlivých odštěpných závodů nejdéle v provozu. Od 1. 4. 2013 je součástí Nemocnice Chomutov, o. z. také ZDS Louny sídlící v areálu Nemocnice Louny, a. s. Shodného data začaly být tyto služby provozovány také v Nemocnici Děčín, o. z., v Masarykově nemocnici v Ústí nad Labem, o. z. a v Nemocnici Teplice, o. z.

Zdravotnická dopravní služba, nazývaná někdy též dopravou raněných, nemocných a rodiček (DRNR), zajišťuje převozy pacientů na základě příkazu k zdravotnímu transportu vystaveného ošetřujícím lékařem v rámci výkonů nasmlouvaných zdravotními pojišťovnami (v odbornosti 989), ale i na přání klienta za přímou úhradu dle platného ceníku Krajské zdravotní, a. s.

Naše ZDS spolupracuje s lékaři z jednotlivých nemocnic, praktickými lékaři pro dospělé, děti a dorost včetně lékařů odborných ambulancí. Dále zajišťuje výkony



Jedno z vozidel Zdravotnické dopravní služby Chomutov

požadované Nemocnicí Chomutov, o. z. či Nemocnicí Louny, a. s. na základě konkrétních požadavků, jako je například převoz zdravotnického materiálu či přívoz a odvoz lékaře nebo jiného zdravotnického pracovníka do zdravotnického zařízení k akutnímu výkonu. Na základě smlouvy zabezpečujeme také víkendové sportovní či kulturní akce. Chomutovská ZDS se stará převážně o spádovou oblast Chomutovska a ZDS Louny o oblast Lounska, neméně časté jsou však i dálkové transporty pacientů. Vzájemná spolupráce dispečinků jednotlivých ZDS společnosti Krajská zdravotní, a. s. zajišťuje lepší koordinaci transportů a z hlediska ekonomiky hospodárnější provoz.

Oddělení ZDS v Chomutově provozuje 13 sanitních vozidel značky VW Transporter a 2 sanitní vozidla Mercedes Benz. ZDS Louny má k dispozici 5 sanitních vozidel VW Transporter. Vybavení těchto vozidel je v souladu s vyhláškou č. 296/2012 o požadavcích na vybavení poskytovatele zdravotnické dopravní služby, poskytovatele záchranné služby a poskytovatele přepravy pacientů neodkladné péče dopravními prostředky a o požadavcích na tyto dopravní prostředky. Zdravotnická dopravní služba Chomutov převezme ročně okolo 26 000 pacientů.

Bc. Martin Hendrych
vedoucí oddělení zdravotnické dopravy

Úprava interiérů dětského oddělení

V roce 2013 jsme realizovali za finančního přispění města Chomutov výtvarné ztvárnění interiérů stanice jednotky intenzivní péče a stanice kojenců a batolat dětského oddělení.

Podařilo se nám opět zpříjemnit pobyt našich nejmenších pacientů na dětském oddělení. Výtvarné práce a artefakty vytvořila MgA. Pavla Kašáková.

MUDr. Jiří Mrázek
vedoucí lékař
Nemocnice Chomutov, o. z.



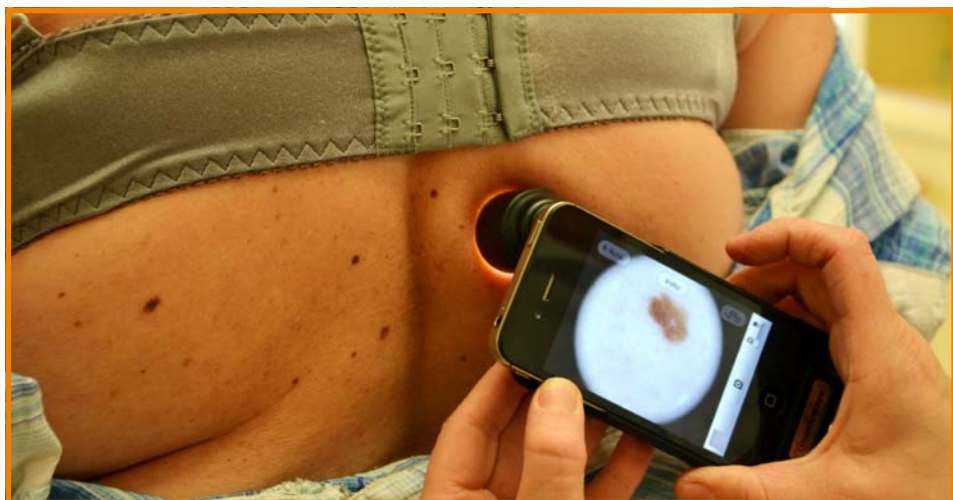
Kožní oddělení

Kožní oddělení Krajské zdravotní, a. s. – Nemocnice Chomutov, o. z. se nachází v pavilonu D areálu nemocnice. Je složeno z kožních ambulancí ve druhém patře a kožního stacionáře ve třetím patře budovy. Stacionář disponuje lůžky k aplikaci infuzní terapie, k foto-balneoterapii, v blízkosti je operační zákrokový sálek.

Dle historických pramenů na konci války vzhledem k nárůstu venerických onemocnění obstarával péči o tyto pacienty německý venerolog Dr. Johne, který byl označen za nepostradatelného, a tudíž jeho deportace byla odložena. První česká lékařka pro nemoci pohlavní a kožní Dr. Aloisie Meny-Matěnová nastoupila do nemocnice 1. 12. 1946, v únoru 1947 bylo dáno do provozu provizorní lůžkové oddělení nemocí kožních a pohlavních, byly to 2 pokoje na interně. Postupně

mělo izolační jednotku pro venerické pacienty. Primariát získali postupně MUDr. Jana Marešová, MUDr. Sonja Lacinová, MUDr. František Kezníkl a od roku 2010 MUDr. Radka Neumannová. Nepochopitelný zánik lůžkové části byl v roce 2004.

V současnosti na oddělení poskytujeme ambulantní péči v oboru dermatovenerologie a korektivní dermatologie, specializujeme se na diagnostiku, léčbu a dispenzarizaci pacientů s maligním



Využití moderní mobilní techniky při vyšetřování

se lůžkový fond rozrostl. V roce 1948 byla část ženského kožního oddělení s 25 lůžky přemístěna do lépe vyhovujícího infekčního pavilonu a pokoj s 25 lůžky pro muže zůstal součástí interny. Stále to byl ordinariát. V roce 1954 bylo konečně kožní oddělení sjednoceno. Umístěno bylo do nově adaptovaného podkroví (dnes prázdné křídlo budovy po bývalé gynekologii a porodnici), primářkou se stala Dr. Aloisie Meny-Matěnová. Oddělení získalo 35 lůžek. V roce 1990 byla zahájena výstavba nových budov v areálu nemocnice, kožní oddělení se přestěhovalo do 2. a 3. patra budovy D. Bylo vybaveno 24 lůžky pro pacienty,

melanomem (tzv. Komise pro hnědé tumory kožní – KHT). V roce 2013 se u nás začalo léčit 34 nových pacientů s dg. maligní melanom a v regionu bylo diagnostikováno 267 pacientů s dalšími typy kožních zhoubných nádorů. Ročně provádíme přes 3 tisíce vyšetření pacientů s kožními onkologickými diagnózami, pro zájemce nabízíme komplexní léčebnou péči typu ambulantní lázeňské péče na tzv. stacionáři. Je to péče především pro psoriatiku, ekzematiku, provádíme léčebné koupele, ozařování UVA a SUP, zařízení nahrazuje pobyt u Mrtvého moře. Dále testujeme pacienty na kožní choroby z povolání, máme flebo-lymfologickou



MUDr. Radka Neumannová při vyšetření mateřských znamének

poradnu zaměřenou na pacienty s varixy, s lymfedémy, hlavně po odstranění uzlin u operací karcinomu prsu či břišních malignit. Věnujeme se kožním excizím nepravidelných pigmentových projevů, karcinomů, provádíme probatorní excize, léčíme těžké formy akné. Zabýváme se prevencí kožních nádorů, každoročně jsme zapojeni do Evropského dne melanomu. Letos je to již čtrnáctý ročník. V roce 2012 jsme vyšetřili nejvíce zájemců v České republice, letos akce proběhla 12. 5. 2014, dále připravujeme 5. ročník preventivní akce „Když se chceš opalovat, musíš se chránit“, na které zájemcům vyšetřujeme kůži v prostorách Kamencového jezera v Chomutově. Navštívit nás můžete od 11 do 16 hodin 20. 6. 2014.

Učíme, jak si chránit kůži, jak provádět samovyšetřování kůže, do akce se s námi zapojuje Střední zdravotní škola v Chomutově a Gymnázium Chomutov.

MUDr. Radka Neumannová
vedoucí lékařka
kožní oddělení

www.lazneteplice.cz
tel.: 417 977 444

96,1 %
Tolik lázeňských hostů si z Teplíc odváží pozitivní změnu na zdraví.

LÁZNĚ TEPLICE
V ČECHÁCH

18000 let
Tak dlouho vznikala teplická termální voda z pramene Pravídko. Přirozenou teplotu 41°C je potřeba snižovat, aby v termální koupeli bylo optimálních 38 - 39°C.

Máte nárok na lázně od zdravotní pojišťovny? Poradíme, jak postupovat na tel.: 417 977 446

onemocnění pohybového ústrojí
nemoci pohybového ústrojí zánětlivého a degenerativního původu (revmatická artritida, Bechtěrevova nemoc, artrózy), vertebrální syndromy, nemoci meziobratlových plotének, osteoporóza, bolestivé syndromy šlach, svalů a svalových úponů, stavu po úrazech a operacích páteře a kloubů, vrozené ortopedické vady, skoliózy

onemocnění nervová
stavu po mozkových příhodách s hrbnými poruchami hemiparézami, roztroušená skleróza, stavu po dětské mozkové obrně, stavu po dětské obrně (polio), hrbné poruchy po zánětech mozku a míchy, po úrazech a operacích mozku, nervosvalová onemocnění, Parkinsonova nemoc, diabetická polyneuropatie - nervové postižení v důsledku onemocnění cukrovkou

onemocnění cévní
onemocnění periferních cév, stavu po zánětech žil a trombózách, chronické lymfatické otoky, stavu po operacích cévního systému, cévní poruchy při onemocnění cukrovkou, profesionální vaskoneurózy

onemocnění pohybového ústrojí zánětlivého a degenerativního původu (revmatická artritida, Bechtěrevova nemoc, artrózy), vertebrální syndromy, nemoci meziobratlových plotének, osteoporóza, bolestivé syndromy šlach, svalů a svalových úponů, stavu po úrazech a operacích páteře a kloubů, vrozené ortopedické vady, skoliózy

onemocnění nervová stavu po mozkových příhodách s hrbnými poruchami hemiparézami, roztroušená skleróza, stavu po dětské mozkové obrně, stavu po dětské obrně (polio), hrbné poruchy po zánětech mozku a míchy, po úrazech a operacích mozku, nervosvalová onemocnění, Parkinsonova nemoc, diabetická polyneuropatie - nervové postižení v důsledku onemocnění cukrovkou

onemocnění cévní onemocnění periferních cév, stavu po zánětech žil a trombózách, chronické lymfatické otoky, stavu po operacích cévního systému, cévní poruchy při onemocnění cukrovkou, profesionální vaskoneurózy

POZVÁNKA

Kamencové jezero KDYŽ SE CHCEŠ OPALOVAT, MUSÍŠ SE CHRÁNIT



KDE: KAMENCOVÉ JEZERO CHOMUTOV
KDY: 20. 6. 2014 od 11.00 do 16.00 hodin

- Zdarma rady dermatologů – jak se správně chránit před slunečním zářením
- Jak poznat kožní nádorové a přednádorové změny, jak provádět samovyšetření kůže
- Bezplatné vyšetření návštěvníků, kteří přijdou v plavkách
- Darem vzorky krémů s UV filtrem
- Akce pod hlavičkou České akademie dermatovenerologie
- Ve spolupráci se statutárním městem Chomutov a Krajskou zdravotní, a. s.



V minulém čísle se nám nepovedlo uvést správné datum akce 20. 6. 2014. Tímto se čtenářům redakce Infolistů omlouvá a přeje ten správný zážitek ve správný den.

Centrální operační sály a Centrální sterilizace

CENTRÁLNÍ OPERAČNÍ SÁLY – COS

Oddělení Centrálních operačních sálů (dále jen COS) je v provozu od roku 1968, kdy bylo ze starých prostorů přestěhoováno do prostorů nově postavených. Máme k dispozici šest operačních sálů pro obory chirurgie a ortopedie. V letech 1990–1993 proběhla rekonstrukce klimatizace a vnitřních prostorů. Provoz probíhá ve dvou patrech, v I. patře jsou prováděny operace chirurgické a ve II. patře operace ortopedické.

Provoz na COS zajišťuje vedoucí lékař COS, vrchní sestra, staniční sestra, 17 perioperačních sester (14 atestovaných, 3 neatestované), 1 všeobecná sestra, 4 sanitářky a 7 sanitářů se sanitářským kurzem. Zaměstnanci pracují spolehlivě na profesionální úrovni, absolvují specializační kurzy a zúčastňují se odborných konferencí.

Úklid na pracovištích zajišťují pracovníci externí firmy.

Pro pacienty nastupující k operačnímu výkonu je zajištěno jednorázové rouškování, které splňuje požadavky bezpečnosti, funkčnosti a sterility. Rouškování tvoří sterilní zábranu mezi dezinfikovanou kůží a operovaným polem. Pro zajištění bezpečnosti pacienta se kontrolují všechny kroky přípravy jednorázových roušek od výroby, balení, sterilizace až k distribuci.

Na našem oddělení máme dva pojízdné moderní RTG přístroje s omezeným radičním zářením, které se využívají především při traumatologických a ortopedických operacích.

U traumatologických operací je využíváno souprav nástrojů pro osteosyntézu dlouhých kostí – pro hřebování i dlahové osteosyntézy (soupravy DHS, PFN, UFN, UTN, UHN, DFN, Prevotovy pruty pro osteosyntézu zlomenin hlavně u dětských pacientů, úhlově stabilní dlahy se šrouby pro nitrokloubní zlomeniny dolního konce předloktí a bérce, soupravy pro klasické dlahové osteosyntézy, kanalizované

šrouby pro miniinvazivní výkony, ZIP-LO-OP steh k ošetření poranění AC kloubů v oblasti ramene ap.). Na COS používáme C-track sondu k detekci sentinelových uzlin u pacientek s nádorovými onemocněními prsu a u pacientů s kožními nádory – melanomy.

Na operačních sálech chirurgie jsou prováděny veškeré břišní operace klasickými i laparoskopickými přístupy s využitím přístroje LIGASURE, operace štítné žlázy, prsu, operace kýl klasickým i laparoskopickým způsobem, cévní rekonstrukční výkony na končetinách i břišní aortě, implantace i.v. portů, AV-shunty pro dialyzované pacienty, operace varixů a hemoroidů dle Longa. Při břišních operacích střev jsou využívány staplery ke zhotovení anastomos po provedených resekcích.

Laparoskopické sestavy pro obory chirurgie a ortopedie umožňují pořizování videozáznamů celých operací.

Na ortopedii je používána artroskopická sestava k provádění artroskopických výkonů v oblasti kolenního i ramenního kloubu, je využíváno miniinvazivních operačních technik s využitím počítačové navigace. Jsou zde prováděny rozsáhlé rekonstrukční ortopedické výkony, vč. implantací totálních náhrad kyčelního, kolenního, ramenního, loketního kloubu a kloubu hlezna, plastiky předních zkřížených vazů, mozaikové plastiky kloubních chrupavek, ošetření úrazů pohybového ústrojí, deformit v oblasti kostí a kloubů končetin dětí a dospělých.

Bezpečný pobyt pacienta na COS a kvalitní péče o něj je hlavní zásadou našeho provozu.

V roce 2013 bylo na COS Nemocnice Chomutov provedeno 2 961 operačních výkonů (chirurgie – 2 014, ortopedie – 947).

Budoucnost oddělení vidíme v udržení současného evropského i světového trendu vývoje chirurgie, traumatologie a ortopedie zaváděním nových moderních metod léčby.

CENTRÁLNÍ STERILIZACE – CS

Provoz oddělení centrální sterilizace (dále jen CS) byl zahájen v roce 1985. Reorganizace pracoviště proběhla v roce 2005, kdy došlo ke sloučení pracoviště CS a COS. Oddělení CS zajišťuje sterilizaci materiálu a zdravotnických prostředků podle platných hygienických a provozních norem dle potřeb a požadavků odborných oddělení nemocnice i externích pracovišť.

Provoz na CS zajišťuje vrchní sestra COS, staniční sestra, 4 zdravotní sestry, 1 sanitářka a 1 ošetřovatelka.

Na CS provádíme sterilizaci zdravotnických prostředků:

- vlhkým teplem (párou) – je určena ke sterilizaci kovových, porézních, dutých a jiných termostabilních zdravotnických prostředků (sterilizační médium nasycená vodní pára),
- plazmou – je určena ke sterilizaci termolabilních zdravotnických prostředků (sterilizační médium nízkoteplotní plazma),
- formaldehydem – je určen ke sterilizaci termolabilních zdravotnických prostředků (sterilizační médium formaldehyd a vodní pára).

Všechny způsoby sterilizace jsou prováděny v moderních přístrojích s hlídanými parametry, záznamem o průběhu sterilizačního procesu a za přísného monitorování chemickými, fyzikálními a biologickými indikátory.

Sterilizace je základním prvkem prevence nemocničních infekcí ve zdravotnickém zařízení a je neoddělitelnou součástí poskytování bezpečné zdravotní péče.

COS a CS se účastní projektu „Zvýšení bezpečnosti pacienta při operačních výkonech“ implementací programu MEDIX.

MUDr. Stanislav Koptiš
vedoucí lékař COS Chomutov

PŘEDSTAVUJEME... OSOBNOSTI Z CHOMUTOVA



MGR. LENKA SPLITKOVÁ STANIČNÍ SESTRA LDN 3

téhož roku jsem nastoupila na rehabilitační oddělení, které v té době vedl prim. MUDr. Jiří Beran. Při zaměstnání jsem vystudovala bakalářský studijní program Ošetřovatelství na Lékařské fakultě Univerzity Karlovy v Plzni a magisterské studium Andragogiky (Řízení lidských zdrojů) na Univerzitě J. A. Komenského v Praze. Pod vedením pana primáře Berana jsem získala mnoho nových informací a poznatků z oblasti ergodiagnostiky a zapojila se i do některých projektů RAP EQUAL. V roce 2013 jsem přešla na oddělení lůžek následné péče, kde mi byla nabídnuta možnost vést jednu ze stanic LDN Chomutov.

Kde pracujete v současnosti, jaký je váš kolektiv?

Nyní pracuji na LDN 3 Chomutov jako staniční sestra pod vedením pana prim. MUDr. Petra Štíky a vrchní sestry paní Evy Hrstkové. Tato práce mě baví a vnímám ji jako velice potřebnou. S pomocí svých kolegů (6 zdravotních sester, 1 zdravotnické asistentky,

3 ošetřovatelek a 1 sanitáře) řešíme každodenní situace a problémy vyplývající z následné péče týkající se zejména geriatrických pacientů. Rozhodně nemohu říci, že se jedná o práci stereotypní. Každý den přináší řadu nových podnětů a situací, které je nutné zvládat. Jedná se o práci fyzicky i psychicky velmi náročnou.

Do budoucna bych uvítala nové posily v našem týmu (ošetřovatelky, sanitáře či zdravotnické asistenty), kteří jsou pro ošetřovatelskou práci klíčoví. Nutná je postupná obnova vybavení oddělení.

Jaké máte plány do budoucna, koníčky?

Vytvářet příjemné a inspirující prostředí pro zaměstnance i pacienty. Volný čas trávím nejraději s rodinou, podnikáme výlety, ráda čtu.

Jaké jste absolvovala vzdělání, kdy a kam jste nastoupila do zaměstnání?

V roce 1994 jsem absolvovala SZŠ v Chomutově – obor zdravotní sestra. Pokračovala jsem studiem na SZŠ a VZŠ Most v oboru diplomovaný ergoterapeut, ukončeném absolutoriem roku 1997. V září

DANA MACHÁČKOVÁ ZDRAVOTNÍ SESTRA NA ARO

Jaké byly vaše začátky na dráze zdravotníka?

Absolvovala jsem SZŠ v Chomutově, obor zdravotní sestra. Po maturitě v roce 1990, jsem nastoupila na interní oddělení do Nemocnice Vejprty, kde jsem pracovala tři roky. Poté jsem začala působit ve zdejší DD Dukla Vejprty jako staniční sestra. V tomto období jsem si dodělala atestaci Ošetřovatelské péče o dospělé v Brně. V roce 1996 jsem se vrátila do Kadane a začala pracovat na interní JIP. V této době jsem vystudovala ARIP v Ústí nad Labem.

V současnosti máte zajímavé pracovní zářezky, co byste o něm řekla?

Od roku 2003 pracuji jako zdravotní sestra na ARO Chomutov. Mám ráda práci s lidmi. Baví mě různorodost práce na našem oddělení. Věnuji se zde navíc chronickým ranám a ambulanci bolesti.

Kolektiv máme senzační a myslím, že velkou zásluhu na tom má naše vrchní sestra Mgr. Jan Kotrba. Za dobu své praxe jsem nedělala pod lepším vedoucím pracovníkem. Musím ale podotknout, že i v minulosti mělo naše oddělení na vrchní sestry štěstí, všechny byly velice kvalifikované a jejich vedení bylo na vysoké úrovni.

Jak vnímáte změny, které vám čas přinesl?

Za celou moji praxi se změnilo hodně. Od administrativy, které přibýlo a pro niž ubývá času na pacienty přes vybavení našeho oddělení, které bylo kompletně obnoveno. Další změna na našem oddělení je výměna vedení. Primářem oddělení byl MUDr. Pavel Smetana, pod kterým jsem velice ráda pracovala. Vážím si jeho lidského přístupu jak k personálu, tak i k pacientům. A jako sestry jsme se



s jeho vedením velice nerady loučily. Nyní naše oddělení vede prim. MUDr. Irena Voříšková.

Jaké jsou vaše pracovní plány do budoucna a jaké máte koníčky?

Především si udržet dostatek elánu při vykonávání naší náročné profese a vydržet ve zdraví až do důchodu. Ve volném čase se především věnuji rodině, přátelům, sportuji a čtu.

zpracoval Mgr. Josef Rajchert, vedoucí redaktor Infolistů

datum	odborné a vzdělávací akce KZ, a. s.
2. 6. 2014	Základní neodkladná resuscitace pro nelékaře
5. 6. 2014	Základní neodkladná resuscitace pro nelékaře
9. 6. 2014	Základní neodkladná resuscitace pro lékaře
12. 6. 2014	Základní neodkladná resuscitace pro nelékaře
16. 6. 2014	Základní neodkladná resuscitace pro nelékaře
19. 6. 2014	Základní neodkladná resuscitace pro nelékaře
23. 6. 2014	Základní neodkladná resuscitace pro lékaře
26. 6. 2014	Základní neodkladná resuscitace pro nelékaře – JIP

místo konání	Krajská zdravotní, a. s.
KZ, a. s. OVVDV, Ústí nad Labem – učebna č. V	
KZ, a. s. OVVDV, Ústí nad Labem – učebna č. V	
KZ, a. s. OVVDV, Ústí nad Labem – učebna č. V	
KZ, a. s. OVVDV, Ústí nad Labem – učebna č. V	
KZ, a. s. OVVDV, Ústí nad Labem – učebna č. V	
KZ, a. s. OVVDV, Ústí nad Labem – učebna č. V	
KZ, a. s. OVVDV, Ústí nad Labem – učebna č. V	
KZ, a. s. OVVDV, Ústí nad Labem – učebna č. V	
KZ, a. s. OVVDV, Ústí nad Labem – učebna č. V	
KZ, a. s. OVVDV, Ústí nad Labem – učebna č. V	

Odbor vědy, výchovy a dalšího vzdělávání (OVVDV) KZ, a. s.

13. Perinatologický den Ústeckého kraje



Zleva: MUDr. Roman Peschout, prof. MUDr. Aleš Roztočil, CSc., RSDr. Stanislav Rybák, MUDr. Petr Janec, MHA, doc. MUDr. Tomáš Binder, CSc., MUDr. Ivo Blšířák

 **Krajská zdravotní, a.s.**
- Masarykova nemocnice
v Ústí nad Labem, o.z. 



Ve dnech 15. a 16. května pořádala Perinatologická centra Krajské zdravotní, a. s., pod záštitou RSDr. Stanislava Rybáka, 1. náměstka hejtmána Ústeckého kraje, regionální odbornou konferenci „13. Perinatologický den Ústeckého kraje“. Hlavním tématem letošní konference byl "přirozený porod v porodnici" a diverzifikace poskytované porodnické péče v ČR.

Téma bylo zvoleno s ohledem na výzvu Krajského úřadu Ústeckého kraje směrem k porodnickým zařízením ve snaze o jejich zapojení do tohoto projektu. Témata život ohrožujícího krvácení a poruchy srážlivosti krve v porodnictví, jeho praktické řešení, stejně jako praktický nácvik časně resuscitace novorozence byly druhou významnou programovou linií konference doplněné o vybrané porodnické kazuistiky.

Na konferenci byli pozváni přednášející z jiných špičkových porodnických pracovišť republiky. Letos přijali pozvání od-

borníci z Ústavu pro péči o matku a dítě v Praze, z 1. České lékařské společnosti, Praha, z Nemocnice Jihlava a z ÚHKT Praha. Každoročně je tak zajištěna informovanost lékařů z regionu o novinkách a nejnovějších postupech v oblasti péče o těhotnou ženu, plod či novorozence.

Účastníky konference v úvodu přivítal vedoucí lékař Masarykovy nemocnice v Ústí nad Labem, o. z. MUDr. Josef Liehne. Za Ústecký kraj se konference zúčastnil RSDr. Stanislav Rybák, první náměstek hejtmána, v jehož kompetenci je oblast zdravotnictví. „**Posledních několik let podporujeme většinu akcí, které jsou tohoto charakteru a přispívají ke vzdělávání lékařů**“, uvedl náměstek RSDr. Stanislav Rybák. Úvod každoročního setkání porodníků, neonatologů, ambulantních gynekologů, porodních asistentek a dětských sester byl již tradičně věnován prezentaci celorepublikových výsledků perinatologické péče za uplynulý rok.

Obě centra Krajské zdravotní, a. s., jak v Nemocnici Most, tak v Masarykově nemocnici v Ústí nad Labem, zajišťují navíc porodní a neonatologickou péči o předčasně narozené děti částečně i pro Karlovarský a Liberecký kraj, které žádným perinatologickým centrem nedisponují. I když prezentované výsledky dokládaly, že poskytovaná péče je na vysoké úrovni a výsledky lze hodnotit jako velmi dobré, odborníci se shodli na tom, že je nutné hledat cesty, jak výsledky v současné složité socio-ekonomické situaci dále zlepšovat. Konference byla určena všem zdravotnickým pracovníkům zabývajícím se problematikou perinatologie.

Jiří Vondra
pověřený řízením Odboru kanceláře ředitele KZ, a. s.

Redakce Infolistů nabízí možnost všem zaměstnancům KZ, a. s. k zasílání příspěvků a zajímavých námětů do tohoto časopisu. O čem chcete v Infolistech číst, o čem chcete diskutovat, eventuálně tip na osobnost, pracoviště nebo diagnostickou a léčebnou metodu. Rádi se budeme Vašimi náměty zabývat! Neváhejte a napište nám! Infolisty jsou Vaším časopisem!

Kontakt: Mgr. Josef Rajchert a Jiřina Suchá, Organizační a tiskové oddělení KZ, a. s., tel.: 477 112 030, e-mail: infolisty@kzcr.eu