

Monitoring: 25.06.2015 - Organizační a tiskové oddělení Krajské zdravotní, a.s.

Přehled monitoringu

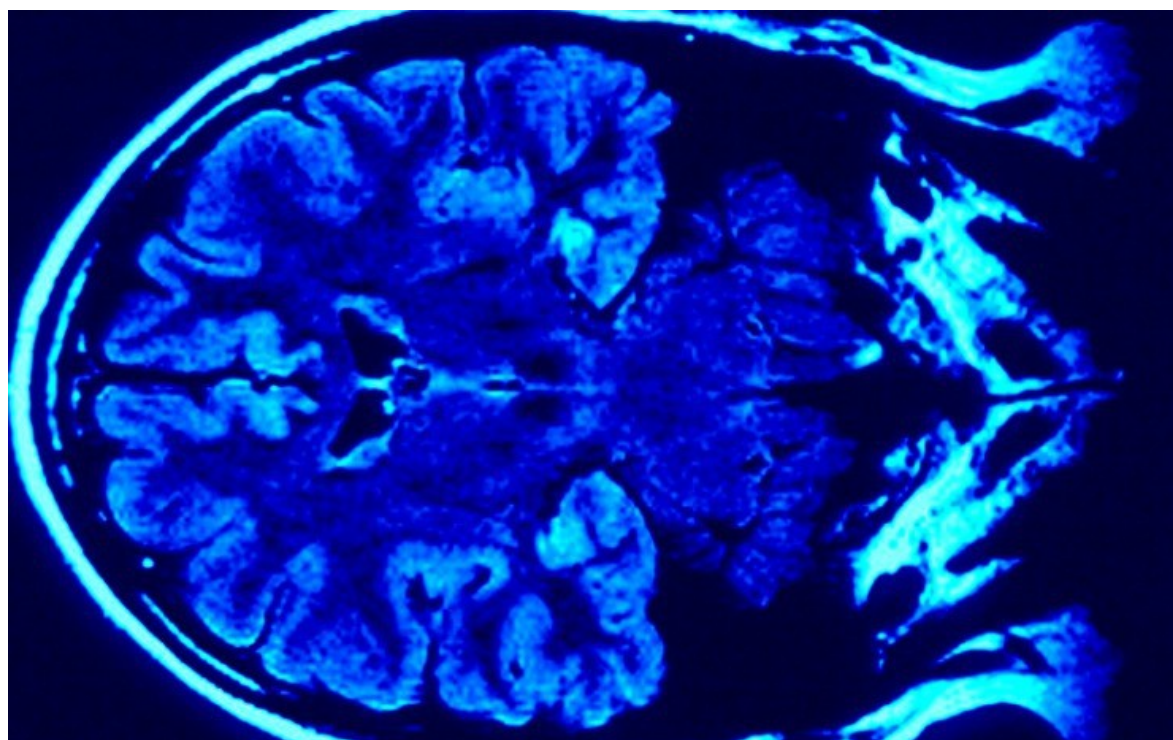
Centrum léčící onemocnění mozku v chomutovské nemocnici dostává vybavení na evropské úrovni

Datum: 24. 6. 2015

Autor: Oldřich Hájek

Zdroj: www.e-chomutovsko.cz

Chomutov - Evropská unie přispěla na nové vybavení Iktového centra Nemocnice Chomutov. Pořízené přístrojové vybavení bude sloužit k diagnostice, terapii a péči o pacienty s cévním onemocněním mozku, pro potřeby pacientů s akutním cerebrovaskulárním onemocněním a k neurochirurgickým intervenčním zákrokům, k jejich léčbě a následné rehabilitaci. Iktové centrum chomutovské nemocnice poskytuje péči pacientům v jihozápadní oblasti Ústeckého kraje, tedy v okresech Chomutov, Louny a parciálně Most.



Prostřednictvím projektu financovaného z 85 procent Evropskou unií a 15 procenty Krajskou zdravotní, pod kterou chomutovská nemocnice patří, dochází k dovybavení centra na úroveň dosahující evropských standardů. "V současné době je jeho realizace v závěrečné fázi a probíhají dodávky a instalace posledních přístrojů," informoval mluvčí Krajské zdravotní Jiří Vondra.

Statut iktového centra byl pracovišti v Krajské zdravotní - Nemocnici Chomutov přidělen v roce 2010, kdy byla Ministerstvem zdravotnictví ČR vytvořena síť specializovaných pracovišť pro léčbu cerebrovaskulárních (mozocévních, pozn. red.) onemocnění. Pracoviště jsou rozdělena na tři

stupně, přičemž iktové centrum chomutovské nemocnice poskytuje cerebrovaskulární péči druhého stupně.

„Zřizování specializovaných pracovišť mělo za cíl zkvalitnit primární i sekundární prevenci tzv. CMP - neboli cévních mozkových příhod a poskytovat intenzivní a kvalifikovanou odbornou léčebnou i ošetrovatelskou péči, která však vyžaduje nejen erudici a zkušenost personálu, ale také nákladnou zdravotnickou techniku, kterou bylo nutné pro potřeby iktového centra zakoupit,“ uvedla Irena Voříšková, ředitelka zdravotní péče Nemocnice Chomutov.

„Iktové centrum je v chomutovské nemocnici zajišťováno neurologickým oddělením v úzké spolupráci s dalšími klinickými a diagnostickými obory, mezi které patří oddělení radiologické, rehabilitační, chirurgické a interní. V rámci iktového programu pak úspěšně spolupracuje s Komplexním cerebrovaskulárním centrem v ústecké Masarykově nemocnici, které poskytuje cerebrovaskulární péči prvního stupně,“ uvedl Petr Fiala, generální ředitel Krajské zdravotní.

"Realizaci projektu předcházela analýza stávajícího stavu vybavenosti centra a byly navrženy požadavky na modernizaci jeho techniky tak, aby bylo dosaženo optimálního stavu, který bude v souladu se standardy bezpečného provozu a s evropskými standardy poskytované péče,“ doplnil generálního ředitele Jiří Mrázek, náměstek pro řízení zdravotní péče Krajské zdravotní.

zpracovala: Bc. Markéta Rybínová, Organizační a tiskové oddělení Krajské zdravotní, a.s.